



**HUFELAND-KLINIK**  
**CENTRUM FÜR**  
**PNEUMOLOGIE**

MAYBACH MEDICAL GROUP

Informationen von A – Z  
für Ihren Aufenthalt

**REHA**



Unser Anspruch: Ihre Gesundheit.

Herzlich Willkommen  
in der Hufeland-Klinik.

Wir freuen uns, Sie bei uns  
im Haus begrüßen zu dürfen.  
Um Ihren Aufenthalt so  
angenehm wie möglich zu  
gestalten und um erste Fragen  
zu beantworten, haben wir Ihnen  
die wichtigsten Informationen  
zur Orientierung in dieser Mappe  
zusammengestellt.

# Unsere Etagen auf einen Blick

<b>6. OG</b>	Pneumologie / Akut
<b>5. OG</b>	Weaning / Intensivstation IMC – Intermediate Care Station
<b>4. OG</b>	Pneumologie / Reha
<b>3. OG</b>	Pneumologie / Reha
<b>2. OG</b>	Pneumologie / Reha
<b>1. OG</b>	Pneumologie / Reha, Schlaflabor
<b>EG</b>	Ein- und Ausgang, Café Kostbar, Speisesaal, Bücherei, Kapelle, Patientenverwaltung, Chefarztsekretariat, Seminarräume, Diagnostik, Labor, Endoskopie, Lungenfunktion, CT, Medizinisches Versorgungszentrum (MVZ)
<b>UG</b>	Therapieräume, Schwimmbad, Gymnastikhalle, Kraftraum, Waschküche (waschen, trocknen, bügeln) Ausgang

## An- und Abreise

Auf dem Klinikgelände stehen keine Parkplätze zur Verfügung. Nutzen Sie daher zur Anreise in Ihrem eigenen Interesse öffentliche Verkehrsmittel. Sollten Sie dennoch nicht auf Ihren PKW verzichten wollen, finden Sie einen gebührenpflichtigen Parkplatz in Gehweite (siehe Parkplätze S. 16).

Am Tag der Abreise bitten wir Sie, Ihr Zimmer bis spätestens 08:00 Uhr zu räumen. Den Zimmerschlüssel und Ihren Chip geben Sie bitte am Empfang der Klinik ab. Geben Sie am Entlassungstag Ihren Terminplan im Stationszimmer ab. Sie erhalten dann Ihre Entlassungsunterlagen mit dem vorläufigen Arztbrief. Die Ihnen leihweise überlassenen Hilfsmittel können Sie ebenfalls im Stationszimmer zurückgeben. Dort erhalten Sie auch Ihre Aufenthaltsbescheinigung, wovon eine Ausfertigung für Ihren Arbeitgeber und eine Ausfertigung für Ihre Unterlagen bestimmt ist. Sollten Sie darüber hinaus eine zusätzliche Bescheinigung (bspw. für eine private Zusatzversorgung) benötigen, bekommen Sie diese gegen eine Gebühr im Chefarztsekretariat.

## Ablaufplan 1. Tag

Die Aufnahme erfolgt zunächst durch unser Pflegepersonal. Dienstags und donnerstags um 13:00 Uhr findet die Patientenbegrüßung mit Hausrundgang statt. Beginn ist im Erdgeschoss in den Seminarräumen (Nähe Café Kostbar). Bitte melden Sie sich unbedingt vor dem Abendessen noch mal im Stationszimmer. Dort erhalten Sie die wichtigsten Informationen über den weiteren Verlauf Ihres Aufenthaltes.

### Beginn Abendessen: ab 17:00 Uhr

Ihre Essenszeiten sind im Therapieplan disponiert.

## Ärztliche Untersuchung

Nach der Aufnahme werden Sie von Ihrer Stationsärztin/Ihrem Stationsarzt auf Ihrem Zimmer untersucht. Bringen Sie zu dieser ersten Untersuchung bitte alle Unterlagen und Röntgenbilder sowie Ihre Medikamente mit. Nach der Aufnahmeuntersuchung werden die erforderlichen Untersuchungen wie Blutentnahmen, EKG, Röntgen usw. festgelegt. Ihre Ärztin/Ihr Arzt wird außerdem einen persönlichen Behandlungsplan mit Ihnen aufstellen. Für den gewünschten Behandlungserfolg sind die ärztlichen Verordnungen genau einzuhalten. Ihre Stationsärztin/Ihr Stationsarzt beantwortet gerne alle Fragen.

Bei der ärztlichen Abschlussuntersuchung wird der erreichte Behandlungserfolg festgestellt. Gleichzeitig erhalten Sie Hinweise für weitere Maßnahmen, die zuhause fortgeführt werden sollten. Auch die Frage der Arbeitsfähigkeit wird Ihre Ärztin/Ihr Arzt bei der Abschlussuntersuchung mit Ihnen besprechen.

## Aufenthaltsraum E4

In unserem Aufenthaltsraum E4 haben Sie die Möglichkeit, gemeinsam fernzusehen, Spiele zu spielen oder in Ruhe zu lesen. Die Bibliothek befindet sich in unmittelbarer Nähe und lädt zusätzlich zum Verweilen ein.

**Unser Aufenthaltsraum steht Ihnen von Montag bis Freitag ab 18:00 Uhr sowie an den Wochenenden ganztägig zur Verfügung.**

## Atemwegslehrpfad

Als Ergänzung unserer pneumologischen Rehabilitation steht unseren Patientinnen und Patienten ein barrierefreier Atemwegslehrpfad im Kurpark Bismarckhöhe zur Verfügung.

An 13 strukturierten Übungsstationen werden Atemtechniken praxisnah vertieft und in einem natürlichen Umfeld angewendet. Das Training unter freiem Himmel unterstützt die nachhaltige Stabilisierung der Lungenfunktion und fördert die Übertragung der erlernten Inhalte in den Alltag.



## Bank

In Kliniknähe finden Sie Filialen der folgenden Banken:

📍 **Nassauische Sparkasse**  
Römerstraße 91  
56130 Bad Ems

📍 **Sparda-Bank**  
Römerstraße 62  
56130 Bad Ems

📍 **Volksbank**  
Römerstraße 82  
56130 Bad Ems

## Begleitpersonen

In beschränktem Umfang besteht die Möglichkeit, Begleitpersonen im Haus unterzubringen. Die Verfügbarkeit sowie die hierfür geltenden Pauschalsätze pro Tag teilt Ihnen unsere Patientenverwaltung gerne mit. Bitte begleichen Sie die Rechnung entweder in bar oder mit Girocard / Bankkarte vor Abreise der Begleitperson am Empfang unserer Klinik.

Die Teilnahme an Vorträgen des Gesundheits- und Bildungsprogramms für Patienten steht der Begleitperson kostenlos zur Verfügung. Die ärztliche oder pflegerische Mitbehandlung ist nicht möglich.

## Behandlung

**Physikalische Therapie | Physiotherapie  
Ergotherapie | Sporttherapie**

Die Behandlungen, die Ihre Stationsärztin/Ihr Stationsarzt für Sie ausgewählt hat, sind auf Ihrem persönlichen Therapieplan (= Terminplan) eingetragen. Ruhezeiten zwischen den Terminen sind notwendig.

Ihr Therapieplan wird individuell für Sie abgestimmt und wird bei Bedarf angepasst.

## Bescheinigungen

**Versicherungen | Arbeitgeber | Sonstige**

Bescheinigungen für Versicherungen ohne Diagnose sowie eine Aufenthaltsbescheinigung für den Arbeitgeber erhalten Sie mit Ihren Entlassungspapieren am Abreisetag im Stationszimmer. Sollte bei einer Bescheinigung eine Diagnose aufgeführt werden müssen, erhalten Sie diese kostenpflichtig im Chefarztsekretariat.

## Besucher

Familienangehörigen ist der Aufenthalt in Ihrem Zimmer, in den Aufenthaltsräumen und Sitzecken der Flure erlaubt. Das Mitbringen von Haustieren ist nicht gestattet. Das Übernachten im Haus ist Besuchern nur nach Anmeldung gestattet (siehe Begleitperson S. 06).

**Aktuelle Besuchszeiten:**

**16:00 Uhr – 19:00 Uhr** (1 Person für 1 Stunde)

Bitte beachten Sie, dass die in Ihrem Terminplan genannten Termine Vorrang haben und in Bezug auf Ihre Anwesenheit in diesem Zeitraum bindend sind.

## Beurlaubung

Jede Beurlaubung bedeutet eine Unterbrechung des Heilverfahrens und kann den Behandlungserfolg in Frage stellen.

Eine Beurlaubung ist daher nur in Ausnahmefällen aus dringenden persönlichen Gründen möglich. Sie muss von der Stationsärztin/vom Stationsarzt befürwortet und vom Chefarzt oder dem verantwortlichen Oberarzt genehmigt werden.



## Bücher

Eine reiche Auswahl an Leihbüchern halten wir für Sie kostenlos in unserer Patientenbibliothek im Erdgeschoss im Gang der Cafeteria bereit.



## Café Kostbar

In unserem Café Kostbar bekommen Sie täglich frischen Kuchen sowie Snacks und kleine Speisen. Weiterhin werden Zeitschriften und Briefmarken verkauft. Zusätzlich halten die Mitarbeitenden Hygieneartikel und diverse Getränke für Sie bereit.

**Die jeweils aktuellen Öffnungszeiten entnehmen Sie bitte dem Aushang am Café.**

Alkohol ist gesundheitsschädlich und deshalb möglichst zu vermeiden. Auf ärztliche Anweisung ist der Alkoholkonsum zu unterlassen. Im Café Kostbar werden keine alkoholischen Getränke ausgegeben.



## Diebstahl

Zu Ihrer eigenen Sicherheit und Diebstahlprävention nehmen Sie besser keine größeren Geldbeträge, Schmuck oder andere Wertgegenstände mit in die Klinik! Optimalerweise hinterlegen Sie diese für die Dauer Ihres Aufenthaltes bei Angehörigen oder Freunden (s. Wertgegenstände S. 22).

Melden Sie verdächtige Beobachtungen und jeden Diebstahl der Polizei und der Klinikverwaltung!

**Ihr Ansprechpartner in Bad Ems:**

- 📍 **Polizeiinspektion Bad Ems**  
**Viktoriaallee 21, 56130 Bad Ems**  
**Telefon: 02603 / 9700**  
**E-Mail: pibadems@polizei.rlp.de**



## Einkaufsmöglichkeiten

Die Klinik liegt etwas abseits vom Zentrum von Bad Ems. In unserem Café Kostbar finden Sie das Notwendigste an Toilettenartikeln sowie Zeitungen und Zeitschriften (s. Café Kostbar S. 08). Im Stadtzentrum finden Sie einen Rewe-Markt und auf der anderen Seite der Lahn weitere Einkaufsmöglichkeiten.

- 📍 **Aldi Süd**  
 Nieverner Straße 13, 56130 Bad Ems
- 📍 **Lidl-Markt**  
 Ernst-Born-Straße 4, 56130 Bad Ems
- 📍 **Netto Markendiscout**  
 Arzbacher Straße 73, 56130 Bad Ems
- 📍 **Rewe-Markt**  
 Römerstraße 80–81, 56130 Bad Ems

## Empfang

Die Mitarbeiterinnen und Mitarbeiter am Empfang sind Ihre ersten Ansprechpartner für allgemeine Fragen.

Die jeweils aktuellen Öffnungszeiten entnehmen Sie dem Aushang.

Auch telefonisch erreichen Sie die Kolleginnen und Kollegen:

**Telefon von intern: -91**  
**Telefon von extern: 02603 / 92-0**

## Entlassung

Informationen zur Entlassung können Sie dem Punkt An- und Abreise entnehmen (s. An- und Abreise S. 05).



## Ernährungsberatung / Lehrküche

Während Ihres Aufenthalts können Sie eine Ernährungsberatung in Anspruch nehmen. Wegen eines Beratungstermins wenden Sie sich bitte an Ihre Stationsärztin / Ihren Stationsarzt. Datum, Uhrzeit und Raumnummer entnehmen Sie dann Ihrem persönlichen Terminplan.



## Fahrradgarage

In unsere Fahrradgarage können Sie gegen Gebühr Ihr E-Bike unterstellen und laden. Am Empfang erhalten Sie den Zugangschip. Das Abstellen erfolgt auf eigenes Risiko, denn im Falle einer Beschädigung oder eines Diebstahls können wir leider keine Haftung übernehmen.

## Fahrtkosten

Zur Erstattung Ihrer Fahrtkosten bzw. Prüfung der Thematik, wenden Sie sich bitte an Ihren jeweiligen Kostenträger.

## Fax

Telefaxe können gern gegen eine pauschale Gebühr am Empfang der Klinik für Sie versendet werden.

**Gebühr: 0,30 Euro**

## Feuer

Siehe Verhaltensregeln Brandschutz (S. 19).

## Fernsehen

In den Patientenzimmern empfangen Sie kostenlos Fernsehprogramme über Satellit. Über das Fernsehen werden auch teletherapeutische Angebote gesendet.

## Foto- und Filmverbot

Bitte beachten Sie: In der gesamten Klinik und auf dem Klinikgelände ist das Fotografieren und Filmen untersagt. Nur nach schriftlicher Zustimmung der Geschäftsführung dürfen Aufnahmen erfolgen.“

## Fundsachen

Sollten Sie Eigentum bei Abreise bei uns vergessen haben, melden Sie sich bitte bei der Hausdame. Sie benötigt zur Rücksendung eine bezahlte Paketmarke. Beachten Sie bitte, dass Fundsachen bzw. zurückgelassenes Patienteneigentum 6 Monate in unserem Haus aufbewahrt und danach automatisch entsorgt werden. Stark verschmutzte oder nasse Kleidung und verderbliche Gegenstände werden sofort entsorgt, um eine Infektionsgefährdung unserer Mitarbeiter zu vermeiden. Bitte haben Sie hierfür Verständnis.

## Freizeitaktivitäten

Zur Unterhaltung werden in der Klinik und auch in Bad Ems verschiedene Programmpunkte angeboten. Bitte informieren Sie sich an den Infotafeln der Klinik über die jeweiligen Programme.

Abends können Sie sowohl in unserem Schwimmbad (s. Schwimmbad S. 17) als auch dem Kraftraum (s. Kraftraum S. 15) Sport treiben.

Im Untergeschoss der Klinik stehen Ihnen zudem eine Tischtennisplatte (Raum U01), ein Tischkicker sowie eine Dartscheibe (Raum U05) zur Verfügung.

## Föhn

Leider können wir Ihnen keinen Föhn zur Verfügung stellen und bitten Sie, sich einen Föhn von zuhause mitzubringen.

## Gepäck

In unserer Eingangshalle stehen Ihnen zum Transport Ihres Gepäcks Kofferwagen zur Verfügung.





## Gepäckbeförderung bei Bahnabreise

Falls Sie mit öffentlichen Verkehrsmitteln anreisen und den Service eines Kurierdienstes zum Gepäcktransport nutzen, besorgen Sie sich bitte vorab die notwendigen Gepäcktickets für die Hin- und Rückreise zusammen mit der Fahrkarte bei der nächstgelegenen DB-Ausgabestelle (Fahrkartenausgabe).

Unsere Mitarbeiterinnen und Mitarbeiter der Patientenverwaltung stehen Ihnen für weitere Auskünfte gerne zur Verfügung.

Nach Erhalt des Gepäcktickets können Sie vor Ihrer Abreise unter der bundeseinheitlichen Telefon-Nr. 01805 236723 den Hermes-Gepäckservice anrufen und einen Termin für die Abholung des Gepäcks bei Ihnen zuhause bzw. in der Klinik vereinbaren.

**Für den Hermes-Gepäckservice sind bei der Vereinbarung des Termins für die Abholung Ihres Gepäcks folgende Angaben wichtig:**

### **Abholadresse**

Angabe Ihrer Anschrift mit Postleitzahl und Ihrer Telefonnummer mit Vorwahlnummer.

### **Datum und gewünschte Zeit**

Die Anlieferung in Ihrer Wohnung kann zwischen 08:00 Uhr und 18:00 Uhr an allen Werktagen sowie samstags erfolgen.

### **Auftragsnummer**

Die Auftragsnummer entnehmen Sie bitte den maschinell erstellten Gepäcktickets unten links.

Am vereinbarten Liefertag wird das Gepäck bei Ihnen zuhause bzw. in der Klinik angeliefert. Die Kosten für das Befördern Ihres persönlichen Gepäcks (bis zu zwei Gepäckstücke) bei An-/Abreise mit der Bahn wird Ihnen erstattet (s. Fahrtkosten S. 10). Kosten für eine zusätzliche Gepäckversicherung können nicht übernommen werden.

## Gesundheits- und Bildungsprogramm für Patienten

Wir wollen Sie zum Experten für Ihre Gesundheit machen, denn je besser Sie selbst über Ihre Krankheit und deren Ursachen informiert sind, desto besser ist die Behandlung und der Behandlungserfolg.

Daher ist das Patientenverhaltenstraining mit Kursen, Vorträgen und Gesprächsrunden ein entscheidender Teil Ihrer Rehabilitationsbehandlung. Termine entnehmen Sie bitte Ihrem Terminplaner und Aushängen.

## Handtücher

Im Rehabereich unsere Hauses liegen auf den Zimmern Handtücher für Sie bereit. Bei weiterem Bedarf legen Sie bitte die schmutzigen Handtücher (montags, mittwochs oder freitags) auf den Boden. Bei Anreise finden Sie in der Therapietasche ein frisches Laken, welches Sie als Unterlage bei den Therapieeinheiten nutzen können. Sollten Sie ein neues Therapielaken benötigen, können Sie dieses im Austausch an der Pforte erhalten.

## Hausdame / Servicemanagerin

Bei Wünschen oder sonstigen Anregungen steht Ihnen unsere Servicemanagerin mit ihrem Team gerne zur Verfügung. Die interne Koordination Ihres Anliegens erfolgt über sie. Bitte sprechen Sie sie an, wenn Sie ein Anliegen haben.

**Telefon: 02603 / 92-1823**

**Mobil: 0160 / 722 45 56**



# Hausordnung

Für die Klinik gilt eine Hausordnung, die in Ihrem Zimmer aushängt und für alle Patienten verbindlich ist. Bitte lesen Sie die Informationen gründlich! Der Behandlungserfolg wird im Wesentlichen von Ihrem Verhalten und Ihrer Mitarbeit abhängig sein. Wir bitten aber auch, gegenüber Ihren Mitpatienten und unseren Mitarbeitern Rücksichtnahme zu üben und sich allgemein durch angemessenes Verhalten in den Klinikbetrieb einzufügen.

## Dazu sollen die nachstehenden Hinweise dienen:

- › Es wird gebeten, die ärztlichen Anordnungen genau zu befolgen.
- › Nehmen Sie bitte keine Medikamente ein, die nicht ausdrücklich vom Stationsarzt verordnet wurden.
- › Der Genuss von Alkohol ist einzuschränken und auf ärztliche Anweisung ganz zu unterlassen.
- › Das Rauchen ist auf den Zimmern, dem Balkon sowie im gesamten Klinikbereich verboten! Im Außenbereich der Klinik gibt es einen Raucherpavillon, der hierfür zur Verfügung steht.
- › Der Konsum von Cannabis ist im gesamten Klinikbereich – Innen- und Außenbereich – verboten.
- › Die in der Mappe aufgeführten Tischzeiten bitten wir einzuhalten, sofern Sie das Essen nicht auf dem Zimmer einnehmen.
- › Tassen, Teller, Besteck sowie Lebensmittel bitten wir nicht mit in die Zimmer zu nehmen.
- › Die Klinik wird abends um 22:30 Uhr geschlossen. Spätestens um diese Zeit soll das Zimmer aufgesucht werden und die Nachtruhe beginnen.
- › Wir bitten Sie, am Entlassungstag Ihr Zimmer bis spätestens 08:00 Uhr zu räumen.
- › Das Waschen und Trocknen von Wäsche sowie die Benutzung von elektrischen Bügeleisen, Tauchsiedern usw. in den Zimmern ist verboten. Im Erdgeschoss steht dafür ein Wirtschaftsraum zur Verfügung.
- › Bei Unfällen außerhalb der Behandlung und des Klinikgeländes haftet der Kostenträger nicht. Unfälle sind sofort beim Arzt oder der Klinikleitung zu melden.
- › Wir bitten um schonende Behandlung der Ausstattung und Einrichtungsgegenstände. Für vorsätzlich oder fahrlässig herbeigeführte Schäden behält sich die Klinik Schadensersatzansprüche vor. Vorsorglich weisen wir darauf hin, dass es bei Verstößen gegen die Hausordnung zu einem Abbruch der Rehabilitationsmaßnahme kommen kann. Die Klinikleitung ist ermächtigt, im Zusammenwirken mit dem Arzt bei behandlungswidrigem Verhalten eine Verwarnung auszusprechen und in schweren Fällen die sofortige Beendigung Ihrer Behandlung zu veranlassen.

## Internet

Im Eingangsbereich der Klinik, im Aufenthaltsraum E4 sowie im Café Kostbar steht Ihnen kostenfreies WLAN zur Verfügung. Die Zugangsdaten erhalten sie am Empfang der Klinik. Hier erhalten Sie auch die kostenpflichtigen Zugangsdaten für den WLAN-Zugang auf unseren Reha-Stationen.

## Kapelle

In unserer Kapelle im Erdgeschoss werden regelmäßig Gottesdienste angeboten. Die Angebote, insbesondere die Gottesdienstzeiten werden über die Informationswände rechtzeitig bekannt gegeben. Unsere Kapelle eignet sich aber auch, um alleine zur Ruhe zu kommen.

## Kraftraum

Die Nutzung des Kraftraums zum freien Training muss von Ihrer Stationsärztin/ Ihrem Stationsarzt verordnet sein. Termine für das freie Training finden Sie im Aushang am Kraftraum. Der Kraftraum muss zum freien Training aus haftungsrechtlichen Gründen von mindestens drei Patienten gleichzeitig genutzt werden.

**Die aktuellen Öffnungszeiten für das „Freie Training“ entnehmen Sie bitte dem Aushang am Kraftraum.**

## Krankenhausseelsorge

Die krankenhauseelsorgerische Betreuung unserer Patientinnen und Patienten während des Aufenthaltes ist uns ein besonderes Anliegen. Daher stehen den Patienten sowohl von katholischer als auch von evangelischer Seite Krankenhausseelsorger zur Verfügung. Bitte melden Sie Ihren Bedarf bei dem für Sie zuständigen Pflegepersonal an.



## Öffnungszeiten der Klinik

**Die Klinik ist täglich bis 22:30 Uhr geöffnet.**

Nach 22:30 Uhr sollten Sie sich nach Möglichkeit in Ihrem Zimmer aufhalten.

Wir bitten um besondere Rücksichtnahme bei der Rückkehr in den Klinikbereich und um die Vermeidung von ruhestörendem Lärm.

## Parfum

Als pneumologisches Zentrum bitten wir darum, während Ihres Aufenthaltes auf Parfum und Eau de Toilette zu verzichten.

## Parkplätze

Die Benutzung unseres Parkplatzes ist gebührenpflichtig. Auf allen Parkflächen der Hufeland-Klinik Bad Ems wird das digitale und schrankenlose Parksysteem von Peter Park genutzt. Die Ein- und Ausfahrt erfolgt künftig über eine datenschutzkonforme Kennzeichenerfassung, sodass kein Ticket mehr benötigt wird und die Zufahrt für Sie unkomplizierter wird.

Für unsere Patientinnen und Patienten gibt es Festpreistickets:

- 1. Wochenticket: 25,00 €**  
(7 Tage gültig ab Kaufzeitpunkt) \*
- 2. Wochenticket: 50,00 €**  
(14 Tage gültig ab Kaufzeitpunkt) \*
- 3. Wochenticket: 75,00 €**  
(21 Tage gültig ab Kaufzeitpunkt) \*

\* keine Rückerstattung bei vorzeitiger Beendigung des Klinikaufenthalts.

## Post

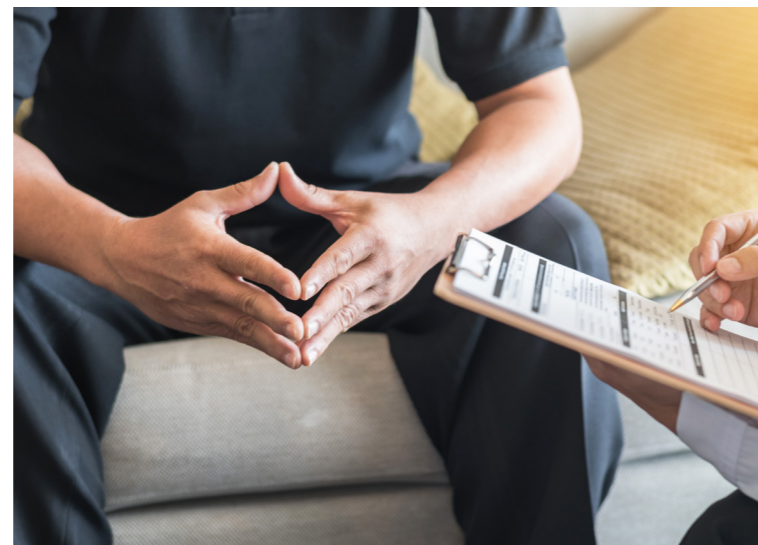
Ihre Post finden Sie in Ihrem persönlichen Postfach im Untergeschoss der Klinik. Da auch Mitteilungen der Klinik so weitergegeben werden, bitten wir Sie, am besten mehrmals täglich, auf jeden Fall jedoch nach dem Abendessen, Ihr Fach zu entleeren. Ein Briefkasten für ausgehende Post befindet sich außerhalb der Klinik linkerhand auf dem Weg zur Paracelsus-Klinik. Sie können Ihre Post aber auch am Empfang der Klinik abgeben. Sofern Sie Briefmarken benötigen, erhalten Sie diese im Café Kostbar.

Die an Sie gerichtete Post sollte wie folgt adressiert sein:

**Name, Zimmer-Nr.**  
**Hufeland-Klinik – Centrum für Pneumologie**  
**Taunusallee 5, 56130 Bad Ems**

## Psychologische Beratung und Sozialdienst

Während Ihres Aufenthalts stehen Ihnen unsere Psychologen sowie unsere Sozialberater zur Verfügung. Wegen eines Beratungstermins wenden Sie sich bitte an Ihre Stationsärztin/Ihren Stationsarzt. Datum, Uhrzeit und Ort Ihres Gesprächs entnehmen Sie dann später Ihrem persönlichen Terminplan.



## Rauchen und Canabiskonsum

Wir sind eine rauchfreie Klinik. Das Rauchen und der Konsum von Cannabis ist in der gesamten Klinik verboten. Dies gilt selbstverständlich auch für die Patientenzimmer, die Balkone und den gesamten Klinikbereich (auch vor dem Haupteingang). Die Klinik ist flächendeckend mit automatischen Rauchmeldern ausgestattet, die direkt mit der Leitstelle der Feuerwehr verbunden sind. Ein durch Zuwiderhandeln des Rauchverbotes ausgelöster Feuerwehreinsatz wird von der Klinik an den betroffenen Patienten weiterberechnet.

Für Raucher wurde ein Raucherpavillon im Garten neben der Bocciabahn eingerichtet. Im Raucherpavillon ist der Konsum von Cannabis nicht gestattet. Sie erreichen den Raucherpavillon über den Ausgang im Untergeschoss neben der Trainingstherapie. Das Rehaverfahren ist eine günstige Gelegenheit, sich das Rauchen abzugewöhnen. Hierfür bieten wir Ihnen spezielle Raucher-Entwöhnungsgruppen an. Fragen Sie Ihre Stationsärztin/Ihren Stationsarzt!



## Endlich Nichtraucher

Für Patientinnen und Patienten, die mit dem Rauchen aufhören möchten, gibt es die Möglichkeit, sich mit Gleichgesinnten in unserer Selbsthilfegruppe „Endlich Nichtraucher“ auszutauschen. Die Teilnahme ist kostenfrei und es ist keine Anmeldung erforderlich.

**Die Selbsthilfegruppe trifft sich immer samstags im Raum E3 um 13:30 Uhr. Sie wird nicht ärztlich geführt.**

## Schuhe

Achten Sie bei der Wahl der Schuhe auf saubere Turnschuhe mit heller bzw. abriebfester Sohle. Wir bitten um Verständnis, dass das Schuheputzen in den Patientenzimmern untersagt ist. Direkt hinter dem Eingang auf der rechten Seite finden Sie einen Schuhputzautomaten.





## Schwimmbad

Die Nutzung des Schwimmbades zum freien Schwimmen muss von Ihrer Stationsärztin/Ihrem Stationsarzt verordnet sein. Termine für das freie Schwimmen finden Sie im Aushang im Untergeschoss. Das Schwimmbad der Klinik ist kein Sportbecken, daher bitten wir Sie, Rücksicht auf andere Patienten zu nehmen. Zur Wahrung der Privatsphäre besteht im Bereich des Bewegungsbades absolutes Fotografieverbot. Bitte beachten Sie auch, dass das freie Schwimmen aus haftungsrechtlichen Gründen erst ab einer Personenzahl von drei Benutzern gestattet ist.

**Die aktuellen Öffnungszeiten entnehmen Sie bitte dem Aushang am Schwimmbad.**

## Tagesausflüge

Anwendungsfreie Zeiten wie am Wochenende können Sie nutzen, um die landschaftliche Schönheit von Bad Ems und der Umgebung zu erkunden. Sollten Sie längere Ausflüge planen, bitten wir Sie, sich bei den Mitarbeiterinnen im Speisesaal vom Mittag- bzw. Abendessen abzumelden. Bitte haben Sie Verständnis dafür, dass entfallene Mahlzeiten nicht in Form von Lunchpaketen mitgegeben werden können.

## Speisesaal

Frühstück und Abendessen werden in Buffetform angeboten. Patienten, die sich ihr Essen nicht selbst holen können, wenden sich bitte an das Servicepersonal, das gerne behilflich ist.

Für das Mittagessen können Sie aus verschiedenen Menüs wählen. Zur Abgabe Ihrer Menüwünsche nutzen Sie bitte die im Speisesaal verfügbaren Karten und tragen dort Ihren Namen und Ihre Zimmernummer ein. Wenn Sie an einem Tag nicht am Mittagessen teilnehmen, tragen Sie sich in der im Speisesaal ausliegenden Liste „Abmeldung vom Mittagessen“ mit Ihrer Zimmernummer ein.

Wir bitten Sie höflichst, auf angemessene Kleidung zu achten (nicht im Bademantel oder Schlafanzug; Sportkleidung ist erlaubt).

Für Ernährungstherapie und -beratung steht Ihnen unser ausgebildetes Küchenteam gerne zur Verfügung. Bei Bedarf sprechen Sie bitte das Servicepersonal oder das zuständige Pflegepersonal auf Station an.

## Telefon

Jedes Patientenzimmer ist mit einem Telefon ausgestattet. Nach Anmeldung Ihres Telefons am Empfang der Klinik können Sie jederzeit direkt von außen angerufen werden bzw. ohne Einschaltung der Rezeption Gespräche nach außen führen.

**Konditionen:** 6,- Euro Flatrate für den gesamten Aufenthalt. Nur Anrufe ins deutsche Fest- und Mobilnetz möglich. Bei Zimmerwechsel erhalten Patientinnen und Patienten einen neuen PIN am Empfang.

## Trinkwasser

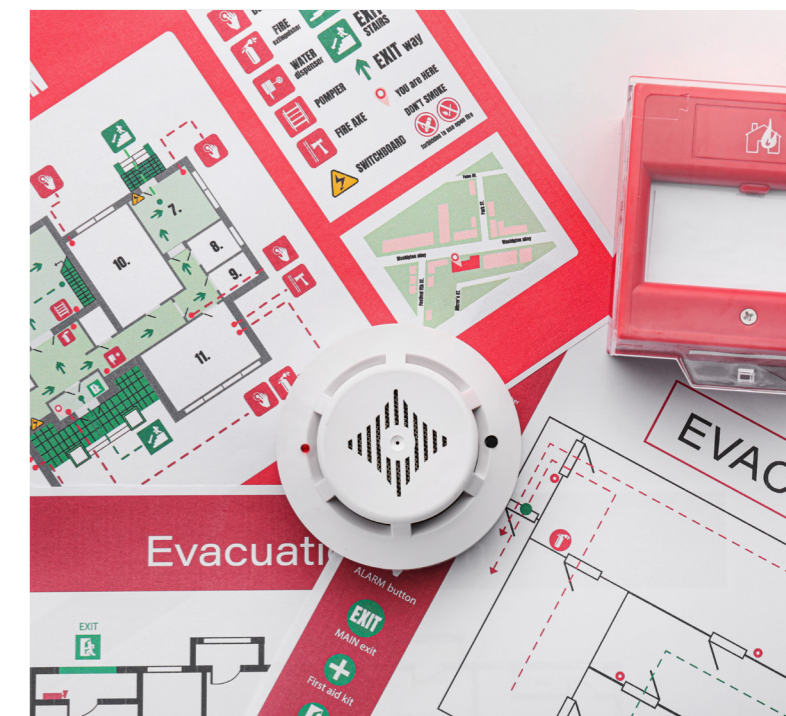
In unserer Klinik stehen auf den Stationen 2 bis 4 sowie im UG bei der Gymnastikhalle Wasserautomaten zur kostenlosen Nutzung. Geeignete PET-Flaschen können Sie in unserem Café Kostbar erwerben.

## Verhaltensregeln Brandschutz

Unsere Klinik ist für den Brandfall mit automatischen Brandmeldern ausgestattet. Sollte es tatsächlich einmal brennen, erfolgt die Alarmierung über die Lautsprecheranlage und über die in den Zimmern befindlichen Rauchmelder. Fluchtwege sind im Stationsbereich auf den aushängenden Fluchtwegplänen dargestellt. Schauen Sie sich bitte den Fluchtweg, der von Ihrem Zimmer ins Freie führt, sorgfältig an. Sie können sehr viel dazu beitragen, dass ein Brand nicht erst ausbricht.

## Unfall

Sollte Ihnen in der Zeit Ihres Aufenthalts ein Unfall in der Klinik passieren, melden Sie sich sofort bei Ihrem behandelnden Arzt oder rufen die Pflegekräfte über den Schwesternotruf.



## Wir bitten Sie deshalb, Folgendes zu beachten:

- › Halten Sie sich an das für die Hufeland-Klinik bestehende generelle Rauchverbot.
- › Benutzen Sie außer dem Rasierapparat, dem Haartrockner, dem Ladekabel für Handy/PC oder der elektrischen Zahnbürste keine anderen selbst mitgebrachten elektrischen Geräte auf dem Zimmer. Der Brandschutz verbietet insbesondere den Gebrauch von Bügeleisen, Heißwassergeräten, Heizgeräten, Kaffeemaschinen, Tauchsiedern und ähnlichen Geräten.
- › Sind Sie auf ein medizinisches Gerät mit Strom angewiesen, dann melden Sie dies im Stationszimmer an.

## Was tun, wenn es doch mal brennt?

1. Ruhe bewahren, aber schnell und überlegt handeln.
2. Brandmeldung durch Drücken der in den Treppenhäusern befindlichen Feuermelder für die Brandmeldeanlage.
3. Benachrichtigung des Empfangs oder der Nachtschwester.
4. Machen Sie genaue Angaben über Ort, Art und Umfang des Brandes.
5. Keine Aufzüge benutzen.
6. Brennt es im Zimmer, so verlassen Sie es und schließen die Tür, damit kein Rauch in den Flur dringt.
7. Verlassen Sie das Gebäude über die beschilderten Fluchtwege.
8. Folgen Sie den Anweisungen des Personals/der Feuerwehr.
9. Halten Sie die Zufahrtswege für Feuerwehr und Rettungsdienste frei.

Telefon von intern: **91**

Telefon von extern: **02603 / 92-0**

Telefon Feuerwehr: **0-112**

## Verlängerung der Heilbehandlung

Die Dauer der stationären Heilbehandlung wird im Genehmigungsbescheid Ihres Kostenträgers festgelegt. Diese Zeit ist grundsätzlich ausreichend, um den gewünschten Erfolg zu erzielen. In Ausnahmefällen wird eine Verlängerung der stationären Heilbehandlung notwendig. Dies wird Ihre Stationsärztin/ Ihr Stationsarzt jedoch rechtzeitig mit Ihnen absprechen.



## Verwaltung / Patientenmanagement

Die Mitarbeiterinnen und Mitarbeiter des Patientenmanagements sind für Sie werktags telefonisch erreichbar (s. Telefonnummer in Ihren Anreiseunterlagen).



## Waschen, Trocknen, Bügeln

Für Ihre persönliche Wäsche stehen Ihnen Waschmaschinen, Trockner und Bügeleisen zur Verfügung. Die Geräte sind kostenpflichtig. Waschtabs und Bügeleisen erhalten Sie an unserem Empfang.

Alle sonstigen Geräte (Waschmaschine und Trockner) finden Sie im Wirtschaftsraum im Untergeschoss, Raum U6.



## Wertgegenstände, Bargeld, Safe

Aus Sicherheitsgründen bitten wir Sie, Wertgegenstände wie Schmuck, hohe Geldbeträge etc. möglichst nicht mit in die Klinik zu bringen. Sollte das nicht vermeidbar sein, können Sie diese Wertgegenstände in einem Gesamtwert von max. 1.500 Euro in unserem Kliniktresor hinterlegen. In diesem Umfang besteht Versicherungsschutz für Ihre Wertgegenstände.

Die Tagesmiete für ein Tresorfach beträgt 0,50 Euro. Die Annahme und die Ausgabe von Wertgegenständen ist nur während der Öffnungszeiten des Empfangs möglich.

## Zahlungen

Ihre Rechnungen der Klinik können Sie in bar oder auch ganz bequem mit EC-Karte zahlen. Bargeldabhebungen bis zu einem Höchstbetrag von 50 Euro sind gegen eine Gebühr von 1,00 Euro mit Ihrer EC-Karte am Empfang möglich.

## Zuzahlung

Sofern Sie die gesetzliche Zuzahlung in der Klinik zu leisten haben, erhalten Sie hierzu eine gesonderte Aufforderung der Patientenverwaltung.

## Zusatzangebot Freizeit

Neben den therapeutischen Maßnahmen haben Sie in Ihrer Freizeit die Möglichkeit, an diversen Kursen und sonstigen Angeboten (teilweise kostenpflichtig) teilzunehmen; darunter Nordic Walking, Gedächtnistraining etc. Auch in Bad Ems gibt es Angebote wie bspw. Stadtführungen. Rundum unsere Klinik bietet sich die Gelegenheit, im Park Schach und Mühle zu spielen – im Sommer laden Liegen zum Sonnenbaden ein. Ein Therapie- und ein Merchandisingshop geben Ihnen die Möglichkeit, bspw. Pulsuhren, aber auch Erinnerungen zu erwerben.

Sollten Sie Fragen zu Ihrem Aufenthalt haben, können Sie uns gern jederzeit ansprechen. Wir wünschen Ihnen einen erholsamen Aufenthalt.  
Ihr Team der Hufeland-Klinik



# Hufeland-Klinik Centrum für Pneumologie

## **Akute und Rehabilitative Medizin**

Taunusallee 5  
56130 Bad Ems

Telefon: 02603 / 92-0  
Telefax: 02603 / 92-1800

[info@hufeland-klinik.com](mailto:info@hufeland-klinik.com)  
[www.hufeland-klinik.com](http://www.hufeland-klinik.com)



Sie finden uns auch auf Facebook oder Instagram.  
QR-Code einfach mit Ihrer Handy-Kamera scannen.